

Stekanker en stekeind Verwerkingsrichtlijnen

Algemene opmerkingen

Om een deugdelijke verbinding te realiseren is het zaak dat de staven niet zijn verontreinigd met vreemde stoffen zoals bijvoorbeeld olie. Het beton dient met zorg gestort te worden en direct contact met de trilnaad en de staven dient te worden vermeden. De flensplaten moeten er direct na het ontkisten uitgedraaid worden.

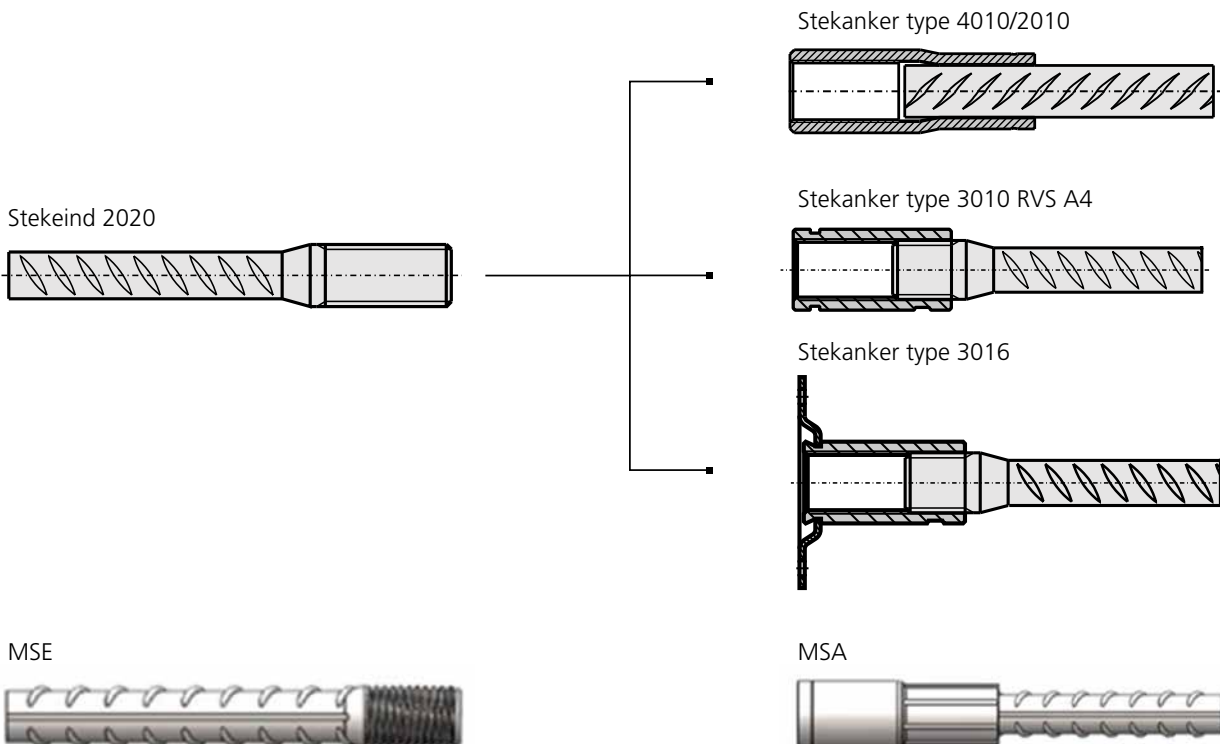
De inwendige draad van de huls moet, totdat het stekeind bevestigd wordt, beschermd worden tegen het indringen van water, vuil en olie. Het aandraaien van het stekeind dient te gebeuren met een momentsleutel volgens de aandraaimomenten aangegeven in de tabel op pagina 4.

Lassen

Alle doorkoppelankers zijn lasbaar. Echter kan elke vorm van lassen (met inbegrip van hechtlassen) nadelige invloed op de mechanische eigenschappen van het materiaal hebben. Indien in speciale gevallen lassen niet kan worden vermeden dienen de volgende punten in acht te worden genomen:

- Beperkte functionaliteit en mogelijk verminderde belastbaarheid
- Eventueel aangebrachte coatings dienen voor het lassen te worden verwijderd; de bij het lassen optredende dampen dienen te worden afgezogen
- Er dient beschermende kleding te worden gedragen
- De klant is verantwoordelijk voor de naleving van de voorschriften met betrekking het tot lasproces

Koppelingsvarianties: 1 stekeind passend op 3 stekankers



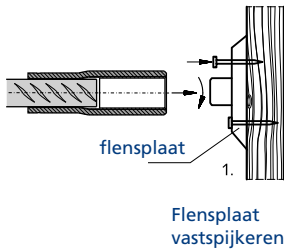
Bevestiging van het stekanker aan de bekisting

 Het stekanker moet exact in de lengterichting van het stekeind worden ingebouwd. Bij afwijkingen kan in het aansluitende bouwdeel niet voldaan worden aan de benodigde betondekking en de staafafstanden. Het nabuigen van de staven in de buurt van het schroefdraad is niet toegestaan.

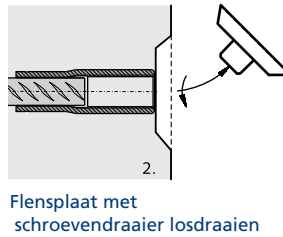
Montage in stappen

Bevestiging aan de bekisting

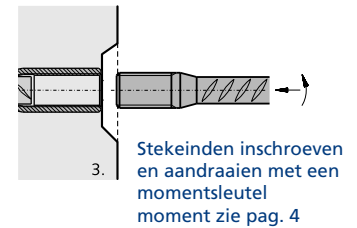
Voorbeeld A
met spijkerbare
flensplaat dik of dun



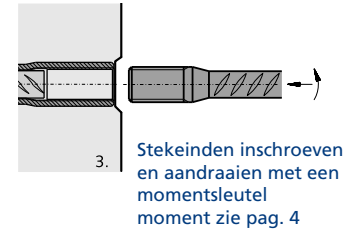
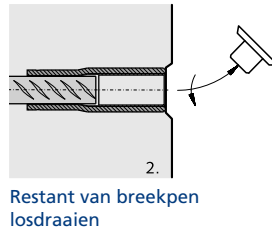
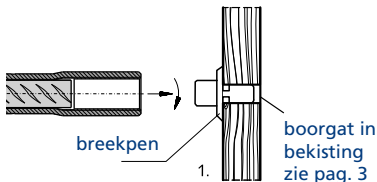
Vorbereiding voor montage



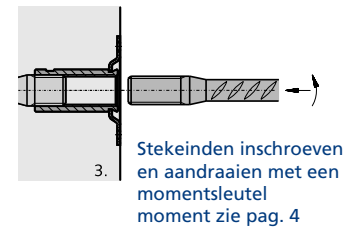
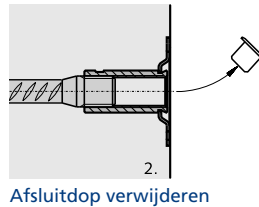
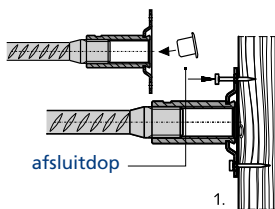
Stekeinden inschroeven en aandraaien met een momentsleutel



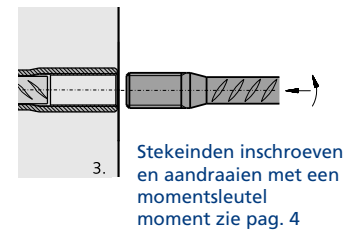
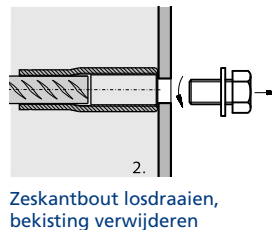
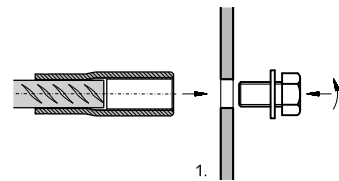
Voorbeeld B
met breekken



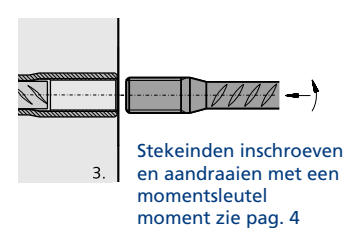
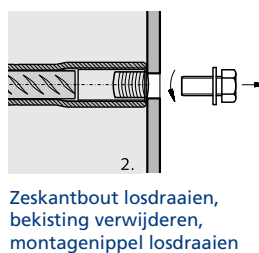
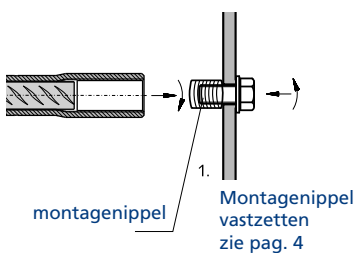
Voorbeeld C
met metalen flensplaat + afsluitdop



Voorbeeld D
met zeskantbout



Voorbeeld E
met montagenippel en zeskantbout



Toebehoren stekankers en -einden

Spijkerbare flensplaat dik



- Voor het bevestigen van het betonanker op houten bekisting

bestelnr.	type	kleur	plaat Ø mm	plaat h mm	verpakking stuks
121032	M10	blauw	40	10	100
121033	M12	oranje	40	10	100
121031	M16	rood	55	10	100
121035	M20	mint	55	10	100
121036	M24	antraciet	55	10	100
121037	M30	groen	70	10	100
121038	M42	lichtgrijs	96	12	50

Spijkerbare flensplaat dun



- Voor het bevestigen van het betonanker op houten bekisting

bestelnr.	type	kleur	plaat Ø mm	plaat h mm	verpakking stuks
121060	M10	wit	50	2	1.000
121061	M12	zwart	50	2	1.000
121062	M16	groen	50	2	1.000
121063	M20	rood	50	2	1.000
121064	M24	geel	50	2	1.000

Spijkerbare flensplaat met breekpen



- Voor het bevestigen van het betonanker op houten bekisting
- Breekpen Ø 8 mm

bestelnr.	type	kleur	plaat Ø mm	plaat h mm	verpakking stuks
121215	M16	zwart	57	10	100

Klebefix



- Voor het bevestigen van het betonanker op stalen bekistingen
- Bevestigen met lijm, verwijderen met schroevendraaier

bestelnr.	type	kleur	plaat Ø mm	plaat h mm	verpakking stuks
121312	M12	grijs	49	4,5	500
121316	M16	grijs	49	4,5	500
121320	M20	grijs	49	4,5	500
121324	M24	grijs	49	4,5	500

Flensplaat met magneet



- Voor het bevestigen van het betonanker op stalen bekistingen
- Herbruikbaar
- Zeer hoge hechtkracht
- Hoge slijtvastheid

bestelnr.	type	kN	plaat Ø mm	plaat h mm	aantal magneten	verpakking stuks
121813	M12	1	70	15	6	1
121816	M16	1	70	15	6	1
121820	M20	1	70	15	6	1
121824	M24	1	70	15	6	1

Andere afmetingen zijn op aanvraag leverbaar

Breekpen



- Voor bevestigen van het betonanker op de houten bekisting

bestelnr.	type	boren mm	kleur	breukbel. (schuin) kN	verpakking stuks
121101	M10	Ø 11 x 23	geel	0,6	1.000
121103	M12	Ø 11 x 23	rood	0,6	1.000
121104	M16	Ø 17 x 24	zwart	0,9	1.000
121105	M20	Ø 17 x 24	wit	0,9	1.000

Afsluitdop



- Beschermt de draadbus tegen het indringen van vuil en betonwater

bestelnr.	type	kleur	verpakking stuks
121711	M10	rood	1.000
121713	M12	rood	100
121717	M16	zwart	100
121721	M20	blauw	100
121725	M24	rood	100
121731	M30	wit	100
121737	M36	wit	100

Momentsleutel



- Voor het op moment draaien van de mechanische verbinding
- Voor staafdiameter 10 tot 28 mm

bestelnr.	omschrijving	verpakking stuks
121528	momentsleutel Ø 10-28 mm	1

Momentsleutel Ø 32 en Ø 40 mm op aanvraag leverbaar

Aandraaimoment (Nm) voor doorkoppelen:

	Ø 12/ M16	Ø 16/ M20	Ø 20/ M24	Ø 25/ M30	Ø 32/ M42	Ø 40/ M48
DEMU 4010/2010*-2020	100	100	160	250	400	400
Connect MSA-MSE	60	80	100	125	160	200

Aandraaimoment tolerantie +/- 5%

*Stekanker M16 t/m M42 is type 4010 geschikt voor doorkoppelen en bevestigen. Stekanker M48 is type 2010 uitsluitend geschikt voor doorkoppelen, niet geschikt voor bevestigen/hijzen
Voor bevestigen gelden andere waarden van het aandraaimoment

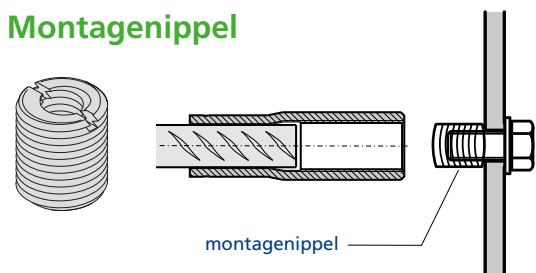
Montage hulpstuk 2050



- Voor het indraaien van stekeinden. Geschikt voor een slagmoersleutel voorzien van een vierkante aansluiting
- T.b.v. het monteren van stekeind 2020

bestelnr.	voor stekeind	aansluiting	verpakking stuks
121652	Ø 12/M16	1/2"	1
121656	Ø 16/M20	1/2"	1
121660	Ø 20/M24	3/4"	1
121665	Ø 25/M30	3/4"	1

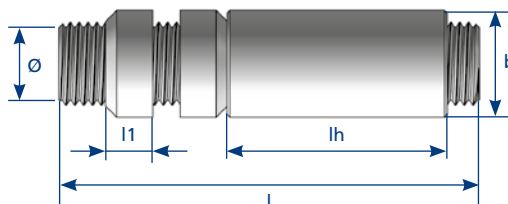
Montagenippel



- Reduceert de diameter van gaten in de bekisting
- Galvanisch verzinkt en herbruikbaar
- Artikelgroep: 1231

type	d _B mm
M16	M8
M20	M8
M24	M10
M30	M10
M36	M10
M42	M12

Stelkoppeling GV

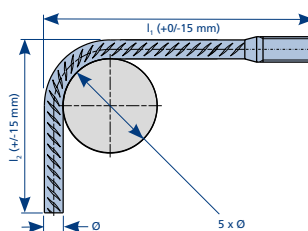


- Voor situaties waar staven niet vrij draaibaar zijn, bijvoorbeeld:
 - aansluiten van gebogen staven op ankers met een kleinere h.o.h. maat
 - het dichten van de afstand tussen twee bevestigde staven

bestelnr.	Ø mm	d _{nom}	l mm	lh mm	l1 mm	b mm	a 4010 mm	a MSA mm
121412	12	M16	98	48	11	22	25	24
121416	16	M20	121	61	15	28	33	36
121420	20	M24	136	69	18	34	38	42
121425	25	M30	161	83	21	41	48	52

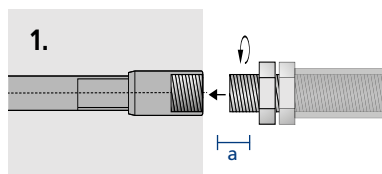
M42 op aanvraag leverbaar

De buigmaat l_1 (genoemd in de onderstaande tekening) wordt door de stelkoppeling langer. De lengtetoeename is de lengte van de stelkoppeling, maat l uit bovenstaande tabel.

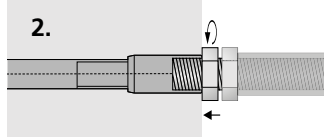


Neem voor de actuele maatvoering van M16, M20 en M24 contact met ons op

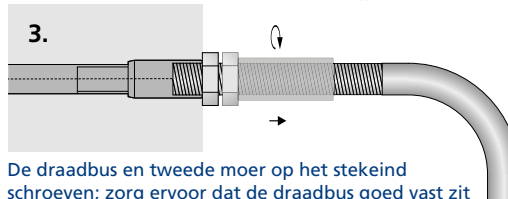
Montage met stelkoppeling



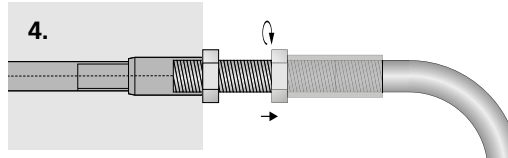
Draai de stelkoppeling in het stekanker tot de inschroeflengte (a) is bereikt (zie tabel)



Draai de eerste moer vast met een momentsleutel tot het voorgeschreven aandraaimoment T_{inst} (zie tabel)



De draadbus en tweede moer op het stekeind schroeven; zorg ervoor dat de draadbus goed vast zit



De moer tegen de draadbus schroeven tot het voorgeschreven aandraaimoment T_{inst} is bereikt (zie tabel)