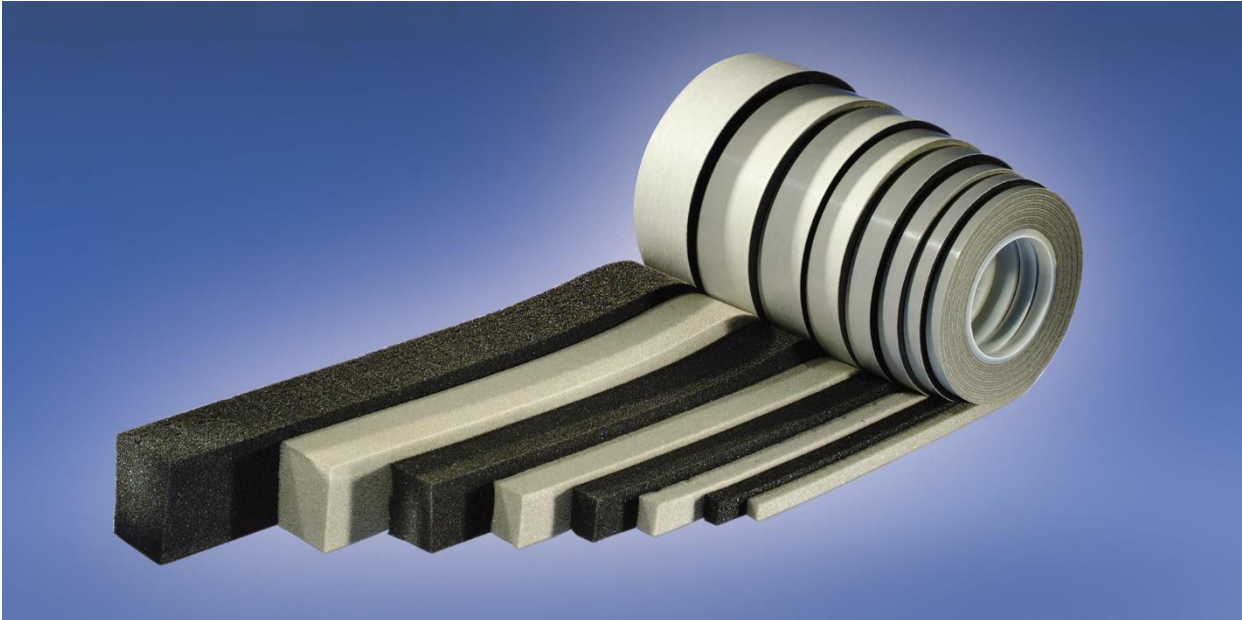


Mavotex[®] 600 verwerkingsrichtlijnen

Mavotex[®] 600 is een zelfklevende en geïmpregneerd schuimstofband voor het blijvend afdichten van voegen, kieren en naden in de woning-, utiliteits-, weg- en waterbouw. Mavotex[®] 600 werkt zowel slagregendicht, geluidsisolerend als thermisch isolerend.



Vorbereiding

Voor aanvang van de eigenlijke werkzaamheden dient u eerst te controleren of de voeg voor het plaatsen van Mavotex[®] 600 geschikt is. Let daarbij op:

- Voldoende voegdiepte (geen obstakels in de voeg, bijvoorbeeld stelmiddelen of mortelresten)
- Dat de voegbreedte en de bestelcode overeenstemmen met de te verwachten voegbeweging en steltoleranties
- Dat voegwanden geen grote oneffenheden of losse verontreinigingen vertonen
- Dat voegwanden parallel aan elkaar lopen

Gereedschap

- Schuifmaat, duimstok of rolmaat
- Mavotex[®] verstekschaar of mes
- Plamuurmes (eventueel)
- Wiggen (eventueel)

Attentie

- Voegoppervlakken moeten schoon zijn en vrij van stof, zand, losse deeltjes en ander vuil of obstructies.
- Bij het aanbrengen van oplosmiddelhoudende oppervlaktmaterialen mag het band pas worden aangebracht nadat de oplosmiddelen volledig zijn uitgewerkt
- Het aanbrengen van Mavotex[®] 600 in combinatie met de volgende materialen is alleen na schriftelijke goedkeuring door de fabrikant toegestaan:
 - siliconenkitten
 - natuursteen
- Opslag van het compressieband is maximaal 2 jaar in een droge ruimte bij max. +20°C.

Uitzettingstijden

In het algemeen zet het band bij warmte sneller uit en bij kou minder snel uit. Hierbij spelen niet alleen de omgevings- en voegoppervlaktetemperatuur een rol, maar ook de temperatuur van het band zelf. Daarom moet het altijd bij normale kamertemperatuur worden bewaard. De juiste bandgrootte moet worden gekozen om rekening te houden met de voegbreedte plus de maximale voorspelde beweging. Om een keuze te maken, kunt u gebruik maken van de keuzetabel die staat vermeld in het productblad.

Voorgecomprimeerd

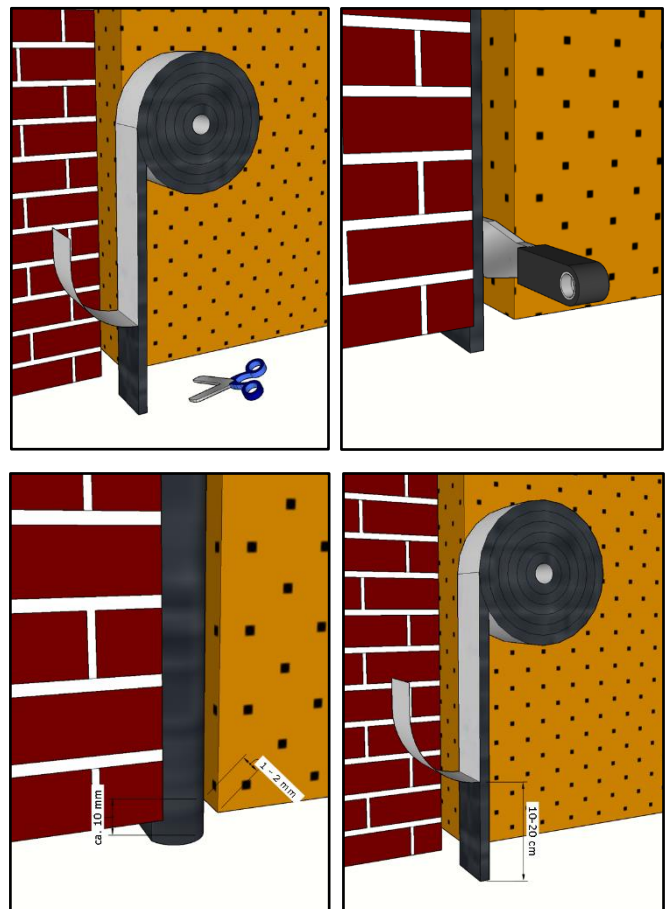
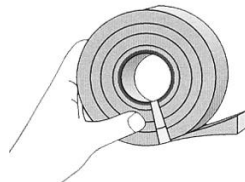


Uitgezet



Verwerking algemeen

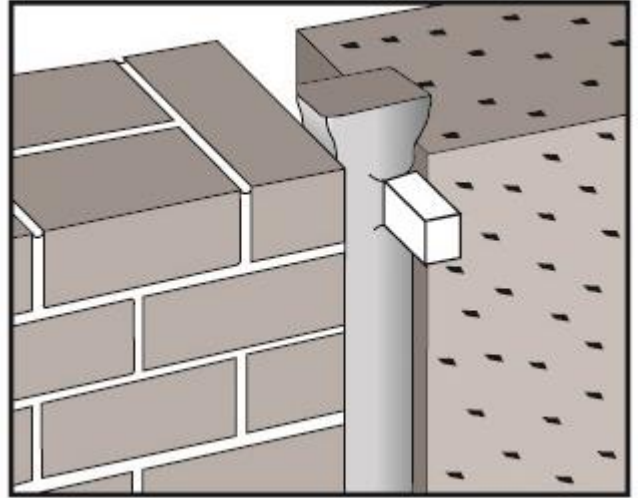
1. Verwijder de voorloopstrook van de rol en verwijder het spits toelopende begin en einde van de rol met behulp van een schaar of mes om een vierkant uiteinde te vormen (dit moet ook aan het einde van de rol gebeuren).
2. Haal ongeveer 10-20 cm van de schutfolie los om de zelfklevende kant van het band bloot te leggen. Breng het band in de voeg aan zonder het materiaal uit te rekken en fixeër het band door met behulp van een plamuurmes de zelfklevende zijde tegen een voegwand te drukken. Mavotex® 600 omwille van optische redenen 1 tot 2 mm verdiept in de voeg aanbrengen. Neem bij het op lengte maken van het band minimaal 10 mm per meter overlengte in verband met lengtekrimp na afrollen.
3. Blijf het band van de rol afwikkelen en trek de schutfolie regelmatig op korte afstanden terug totdat de voeg is gevuld.
4. Bind het overgebleven band af. Het overgebleven band moet stevig worden vastgemaakt om te voorkomen dat het resterende band uitzet op rol waardoor het onbruikbaar wordt.



Verticale voegen

Wanneer u het band toepast in een verticale voeg en het zelf hechtende middel van het band het band ter plaatste niet genoeg ondersteunt, vanwege vochtige of stoffige omstandigheden, kan het band met regelmatige tussenpozen op zijn plaats worden gehouden door middel van houten wiggen (of vergelijkbaar), totdat de rest van het band voldoende is uitgezet om zelfvoorzienend te zijn. In dit stadium moeten de houten wiggen worden verwijderd om al het band te laten uitzetten. Het is ook mogelijk om de uitzettingstijd te verkorten met een warmtebron. Verwarm het band echter niet boven de 90°C.

Begin bij het aanbrengen van het compressieband in verticale voegen altijd onderaan. Daardoor wordt het naderhand uitzakken van het Mavotex®600 vermeden.

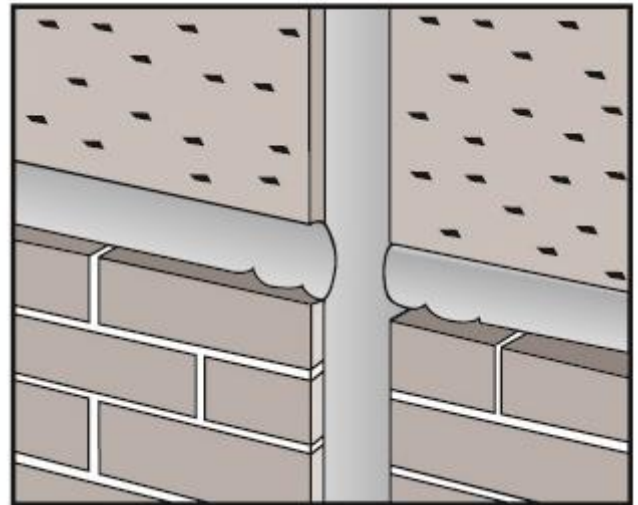


Horizontale voegen

Bij horizontale voegen moet de zelfklevende zijde onderin worden toegepast.

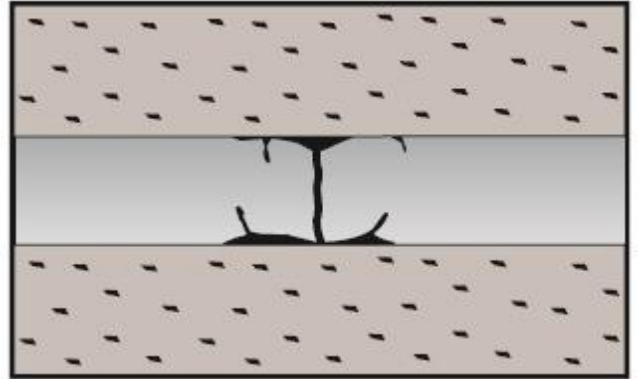
Gekruiste voegen

Bij gekruiste voegen moet eerst de verticale voeg volledig worden gevuld met het compressieband, zodat deze als een enkele strip de horizontale voeg kruist. Breng vervolgens het compressieband aan in de horizontale voegen vanaf of eindigend op het band in de verticale voeg. Maak de lengte van elk band te groot om er zeker van te zijn dat er voldoende druk is aan de uiteinden van het band om een strakke verbinding te vormen, zelfs nadat onbedoeld uittrekken is gecompenseerd.



Stompe voegen

Bij stompe voegen kan het compressieband worden samengevoegd in horizontale of verticale voegen. Zorg er hierbij voor dat beide uiteinden van de compressiebanden vierkant zijn gesneden om precies op elkaar te passen. Maak de lengte van elk band te groot om er zeker van te zijn dat er voldoende druk is aan de uiteinden van het band om een strakke verbinding te vormen, zelfs nadat onbedoeld uitrekken is gecompenseerd.



Kozijnen installeren

Let er bij het installeren van raam- of deurkozijnen op dat u de lengte van de voeg (opening) meet, in plaats van de lengte van het compressieband om onbedoeld uitrekken te compenseren en om strakke uiteinden te vormen. Horizontale compressiebanden moeten worden geïnstalleerd voorafgaand aan verticale compressiebanden. Zet het compressieband nooit in één stuk door om het kozijn, maar bevestig het compressieband altijd aan beide zijden afzonderlijk. Bevestig de zelfklevende zijde van het band altijd op de meest gladde / stofvrije ondergrond (d.w.z. het kozijn). Als u het compressieband op het kozijn in de opening installeert, installeert u het band (waar tijd en temperatuur het toelaten) vanuit het midden van de lengte, zodat de rekbaarheid gelijk is. Eenmaal geïnstalleerde afstandhouders kunnen worden gebruikt om het kozijn te centreren om aan alle kanten de juiste band-compressie te verkrijgen.

